

Patrimonio arquitectónico e natural da bisbarra



Nas inmediacións da ermida de Chamorro áchase unha pedra de grandes dimensións na que se pode ver un petroglifo

A figura dos coronos mantívose nesta zona ata o século XII

A configuración da Terra de Trasancos na época celta era semellante á de agora

A.L., I.G. e A.P. • Ferrol

Toda a Europa Atlántica Céltica, o continente e as illas, configurábase na Idade de Ferro con pequenos estados ou territorios, berce da tradicional bisbarra Galega.

Tal é o caso da Treba dos Lapatiancos que se corresponde coa Terra de Labacengos (Moeche, Cerdido e As Somozas); a dos Arrotrebas coa Terra de Arrós (a comarca do Ortegal); a dos Ártabros, sen dúbida, a nosa bisbarra de Tartares (artabri > prob. *(T) artares, sendo o "T" inicial produto de duplicación) ou Trasancos, que comprende as terras dos

concellos de Narón, Ferrol, Valdoviño, Neda, e San Sadurniño.

Estas terras recibían os nomes celtas de Treba ou Toudo (=Teuta, Túath, "pobo", "estado") esto é os nomes de "Terra" ou de "Pobo".

Coronos

Estaba ó fronte de cada territorio cadanseu *corono ("xefe de tropas" de *Korios = guerreiros; -no = señor), é dicir, un rei ou príncipe título este último que se mantería na Terra de Trasancos ata o século XII.

Coma xa o intuían nos seus traballos do Seminario de Estudos Galegos Florentino Ló-

pez Cuevillas e Roi de Serpa Pinto, os romanos posibilitaron, ao deixar subsistir a organización territorial e política das comunidades galegas prerromanas, que éstas chegaran practicamente cós mesmos límites antigos ata hoxe.

Separándose entre si, a modo de divisoria fronteira, as mencionadas trebas, por unha serie de marcos xeralmente de pedra, a nosa treba de Trasancos durante a dominación romana tiña máis de setenta castros que ademais de ser estas aldeas fortificadas a modo de castelos defendidos, e ao mesmo tempo lugares de habitación, disputaban do seu propio

espacio, un territorio económico, comprensivo de terras de laboura, pastos, montes e augas, base da súa subsistencia.

Este sistema organizativo, precedente da sociedade medieval, basicamente configurábase polos señores e polo clero, donos destes das terras, e polos labregos que as traballaban pagando a renda.

Inscripcións

Na epigrafa sacrificial da Gallaecia e da Lusitania Antiga, o "País", a "Terra", ou a "Treba" aparece as veces en unhas inscricións sobre altares de pedra chamados outeiros, ou sobre antigas aras fixadas nos muros de santuarios cristiáns que conteñen advocacións relixiosas de unha única Deusa Nai, á que estes outeiros se dedicaban.

Así sucede con Trebo/pala, isto é "o Altar" ou "a Protectora" (pala) "da treba"; con Trebaruna, probablemente "a Señora da Treba"; con Crougin/toudadigo, "o Altar de pedra" ("Crougin" = croio) "do estado" (toudadigo = teutático); con Toudo/palandaigae, literalmente "Pobó (Toudo = Teuta = Túath) do altar" (palandaigae).

Situados moitas veces nas abas dos montes, nestes altares ou outeiros, oficiábase, isto é, facíase algo parecido ás "misas", en honor da Deusa Nai (Mater) xa mencionada en

Os oenachs asimílanse as romarías

Nos oficios relixiosos celebrados na feira (*oenac[h]/forum) estacional, equivalente das romarías actuais, os nosos devanceiros celtas celebraban unha unión mística onde a Deusa Nai da Treba ou Terra, mediante un matrimonio simbólico representado polo sacrificio de animais e o consumo logo da súa carne, xunguíase materialmente co príncipe e coa comunidade de cada un destes territorios.

Trátase de algo semellante, si a comparación é tolerable, a como na Santa Misa celebramos a morte e a resurrección de Noso Señor, e a unión eucarística de Cristo coa súa Igrexa.

Estas celebracións coincidían cós ciclos festivos fixados polo movemento do sol e polas fases lunares.

Có paso do tempo foron acollidas pola igrexa, que optou por cristianizar estas datas adicándoo a advocación de algunha virxe ou santo.

Tamén se manteñen os ritos da comida e a bebida, que son os que na actualidade complementan a relixiosidade das romarías.

precedentes publicacións.

Esta divindade, única divindade feminina dos pobos céltas, é unha Nai multiforme, aparecendo coma tres persoas distintas: as "Matres" en numerosas ocasións.

A Vella

Estudiada polo profesor Fernando Alonso Romero, arcaica divindade do substrato profundo coñecida en Irlanda coma a Cailleach, e en Galicia como "A Vella" ou "A Moura" construtora dos megalitos e da paisaxe (o Arco da Vella), dela toman elementos a triple Morrigan; Anu, Danu e Don, nai tribal por excelencia dos pobos céltas e a filla do Dagda, a triple Brigantia, que da o nome á Terra de Bergantiños (> Brigantinos = "Os da deusa Brigantia") tamén coñecida como Brigit, ou como Santa Brixida.

Todas elas son a mesma divindade. A Mater é á vez unha raíña, unha sabía, e en derreiro lugar unha virxe labrega, que ten un fillo de Deus que se autoimola para que a Treba dea froito.

Pervertir inconscientemente os fins orixinais

O *corono mencionado anteriormente nada ten que ver, claro está, co título dunha tertulia "O protagonismo dos coronos (sic) na ordenación, promoción, conservación e valorización do patrimonio etnográfico, arquitectónico e natural da Terra de Trasancos" organizada para "os coronos-alcaldes" que certa asociación celtómana, chamada "Oenach 13", pervertendo inconscientemente os nobres fins con que fora creada, ignorantes ou desenfornados, sen dúbida.

A maioría dos seus membros, ultimamente, segundo parece, diante da boa fe das institucións e do pobo, pretende, con inconsciente adulación aos alcaldes da comarca (véxase a noticia do Diario de Ferrol, Xoves 18 de maio de 2000, p.21), e cunha escura

confusión mediática, autoerixirse en suposta paladina do patrimonio etnográfico que contribúe involuntariamente a corromper e a destruír con pretendidas accións populares, argallando, sen que esto exclúa a inocencia da maioría, copiando en transposicións apriorísticas, ou inventando (a ignorancia da ás), inéditas tradicións e fantásticos topónimos na nosa bisbarra, ou creando inexistentes ciclos festivos agrarios supostamente "tradicionalis".

Con todo respecto a grande labores dos movementos asociativos, que dinamizan a nosa sociedade, non hai que pasar en silencio estas accións pois os excesos dos celtóforos non xustifican aqueles dos celtómanos.

Patrimonio arquitectónico e natural da bisbarra

Trasancos foi unha diocese despois da conversión da Galicia celta ao cristianismo

No chan do camarín de Chamorro áchase un fragmento dun epígrafe fundacional

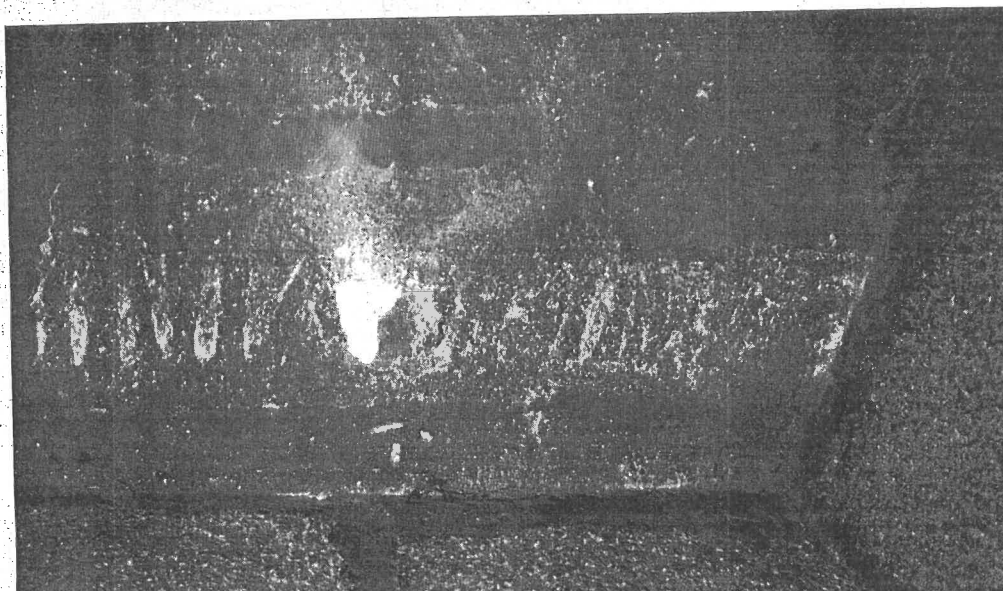
A.L., I.G. e A.P. • Ferrol

O profesor Fernando Alonso Romero, ao estudar o tempo cronolóxico no mundo rural en relación coas nosas romarías (Proxecto Galicia. Antropología. Volume XXVII pp. 386 ss.) demostrou como se estruturaban estas celebracións "...en ciclos festivos fixados polo movemento do Sol e polas fases lunares...", e como "...os períodos críticos destes ciclos astronómicos, como os solsticios e os equinoccios, salientáanse con celebracións ás que se adaptou perfectamente a igrexa, asimilando incluso o aspecto pagán dos ritos e cristianizando esas datas baixo a advocación [da virxe ou dun] santo..."

Conversión

Ao se converter dun tirón ao cristianismo Galicia —e os que prefiran a vía de Teodoro e de Atanasio teñen todo o noso respecto—, tamén instantaneamente convertéronse en diócesis as trebas ou bisbarras, e en episcopos (bispo) ou cabeza do clero galaico-romano, mesmo sen saber moi ben, como sempre acontece nas conversións masivas, en que consistía a nova relixión.

Esto sucedía no ano 314 data na que o episcopus (bispo) da diocese Galega de Bétéka (Val-



A inscrición foi descuberta e fotografada hai dezaseis anos por Alberto López e Ignacio García

ga?) ignoto treba da Gallaecia, envía xa un presbítero ás Galias ao Concilio de Arlés.

Diócesis

Multitude de diócesis, unha por bisbarra, xurdiron así en Galicia. Trasancos foi unha destas diócesis.

O resultado de esta conversión masiva da Galicia celta ao cristianismo (unha trapallada), chamouse "Priscilianismo". Trala chegada de Martiño de Dumio, tentándose impor a ortodoxia católica, no ano 569 estas diócesis (priscilianistas) desaparecen e convértense aos

poucos nos actuais arciprestados.

Neste demorado proceso cristianizador, Alonso Romero amosa como a Igrexa Católica deu ao clero cristianizador dos países celtas atlánticos precisas instrucións para que, en beneficio propio, se aproveita-

ran das crenzas pagáns.

Así, o Papa Gregorio Magno mandou que os altares pagáns —este é o caso de Chamorro— non se destruíran, senón que se fixeran sobre eles templos, tras de regalos ben con auga bendita, "pois" segundo o pensaba o papa: "...se o pobo non vía os seus templos destruídos, podía recoñecer de bo grado o seu erro e dedicálos á veneración do verdadeiro Deus".

Unha ermida erixida sobre unha antiga mesa neolítica de ofrendas

Este ambiente de "todo cambia para seguir igual", deu pé sobre unha antiga mesa de ofrendas do Neolítico Final, unha pena de embade, e unha pena "dos cadrís", conxunto ou outeiro que continuaría en uso no século IV da nosa era, ao nacemento do xustamente célebre santuario de Nosa Señora de Chamorro. Así o intuíra xa Fernando Cardoso Liñares nun notable artigo, do que somos debedores, segundo este etnógrafo:

"Non é doado, ao carecer de datos fidelísimos, descubrir cando tivo lugar esta aparición, cando comezou en Chamorro o culto á Virxe nin cando se construíu a primeira ermida. Cecaís haberá que remontarse a dúas datas claves de esta lenda". Fala da manifestación da virxe aos nenos pastores; a treboada que cesa; a comunicación aos veciños de Serantes da feliz nova; a milagrosa aparición na cova da imaxe da Virxe có neno, o seu traslado a igrexa de Serantes e como esta, espontánea, voltaría logo ao lugar de seu, onde se lle ergue a capela.

"Será a primeira no século VI, no reino Suevo, que é cando se cristianiza masivamente Galicia e se converten en lu-

gares cristiáns os recintos druídicos e pagáns", según Cardoso Liñares, tal e coma nos precedentes parrafos vimos de amosar os que asinamos este traballo.

"A segunda data referentes ás visións infantís e á aparición da imaxe hai que fixala —engade Cardoso Liñares— no século XII. É pois moi verosímil que antes do século XII houbo en Chamorro xa unha imaxe de pedra da Virxe e cecaís unha pequena ermida ou paleira dolménica —como no da Paradanta de A Fraqueira— na que os veciños ofrecían as súas mágoas á Virxe do Nordés". (Santuarios de Galicia XIII. El Ideal, mércores, 11 de novembro de 1987. Historia, Arte y Tradición II)

Descubremento

Pois ben neste segundo aserto a exactitude de Cardoso Liñares podémola hoxe tamén demostrar: Hai dezaseis ou dezasete anos visitando a ermida de Chamorro, Alberto López e Ignacio García repararon nunha inscrición fixada no chan do camarín, tralo retablo (Aporte sobre vellos cultos no Monte de Chamorro. Anuario Brigantino para 1996 pp.

120), que fotografaron.

Trátase claramente dun fragmento dun epígrafe fundacional latino conservando perfectamente a data en letra epigráfica moi regular do século XII.

Consagración

A mencionada pedra e epígrafe conmemoraba, sen dúbida, a consagración da igrexa románica que, en substitución de outra anterior, sería levantada en Chamorro nese tempo, e destruída de novo ao ser reconstruído outra vez o templo por un dedicante chamado Fernando, de mutilado apelido, e pola súa dona Mariquíz Pérez, tal e como se indica nun epígrafe no muro exterior da Capela maior, cunha data, tamén mutilada, do ano de mil e Q(...) que podería corresponder ao século XV, se non fora polo tipo de letra epigráfica máis propia do primeiro tercio do século XVI.

En este momento, que coincide coa construción de outras capelas na bisbarra, como é o caso de Santa Margarida no Val ou a chamada "capela da fame e a sede" de Liñeiro, a primitiva inscrición fundacional sería reaproveitada como recheo.

Sacrificios

E xa que adoitaban sacrificar moitos bois aos demos, algunha festividade se debería realizar no canto de ese rito, (ibid. Proxecto Galicia. Antropología. Volume XXVII pp. 386 ss.).

Respetou tamén o mencionado Papa Gregorio Magno as datas das festividade relixiosas prerromanas dando precisas instrucións para que nos arredores das igrexas, antes templos pagáns, con ramallos, se edificaran albolos que poderían servir para celebrar festas con servizos relixiosos, onde, como antes, seguirían matándose os animais, para agora comelos "para gloria de Deus", engadindo: "...dean gracias a Deus por estas comidas, pois mentres se lles permitan algunhas manifestacións externas de alegría poden ser persuadidos máis doadamente para que acepten os gozos do espírito..."